



BRIDGE OF SAFETY

夢をつなぐ、安心をつなぐ

採用試験についてのお問い合わせ先

山口県警察本部警務部警務課 採用募集係

0120-314-290

平日8:30~17:15 〒753-8504 山口市滝町1番1号 TEL.083-933-0110



山口県警察
公式HP



山口県警察
採用チーム
Instagram

BRIDGE OF SAFETY

夢をつなぐ、安心をつなぐ



山口県警察採用案内2026

YAMAGUCHI PREFECTURAL POLICE



Contents

- 01 目次
- 02-04 イントロダクション
- 05-06 各部門の主な業務
- 07-08 警察学校
- 09-10 交番勤務
- 11-12 多彩な人材紹介
- 13-14 ワークライフバランス&子育て
- 15-16 KENKEI NEWS
- 17-18 給与・キャリア・昇任

静かな街に
正義の鼓動を



一人でも減らしたい
被害に嘆く県民を

[生活安全部]



最前線で守る
県民の笑顔を

[地域部]



闇を切り裂く
真実への道を

【刑事部】



脅む脅威に立ち向かう
安心できる未来を

【警備部】



挑み続ける
交通事故ゼロの明日を

【交通部】



組織を支える
将来の県民のために

【警務部】

各部門の主な業務

生活安全部

うを電話詐欺などの被害防止対策や、人命に直結するスモーカー、DVなど人身安全関連事業への対応のほか、将来の山口県を担う少年の非行防止活動、手口が悪質・巧妙化している生活経済事犯や風俗事犯、高度化するサイバー犯罪の取締りやセキュリティ対策など、多岐にわたる事象を取り扱っています。県民生活に寄り添い、安全・安心な社会基盤を磐石にするための支援、それこそが生活安全警務です。

- 犯罪抑止対策
- DV（ドメスティック・バイオレンス）被害者支援対策
- 少年非行・児童福祉の安全確保等（北北あひの隊）
- サイバー犯罪の捜査や被害防止対策
- 少年の非行及び被害防止対策、少年事件などの捜査
- 悪質景品などの生活経済事犯の捜査
- 風俗営業、食料営業、酒類販売、賭博行為等の許可 など



刑事部

殺人・強盗などの凶悪犯罪、再犯や再犯などの知能犯罪、匿名流動型犯罪グループや暴力団による組織犯罪、薬物・兵器犯罪など、様々な事件の捜査を行っています。事件現場での聞き込み捜査や鑑識活動のほか、DNA型鑑定、プロファイリングやデジタル機器の解析など、高度な科学技術を活用して犯人を検挙します。捜査を通じて真実を明らかにし、被害者の無念を晴らすことが刑事の使命です。

- 殺人・強盗・放火などの凶悪犯罪の捜査
- 暴力団などの組織犯罪の捜査
- 盗品・買収品などの捜査（犯罪捜査隊）
- 詐欺・横領などの知能犯罪の捜査
- 暴力団や外国人犯罪グループなどによる組織犯罪の捜査
- 警察官・市民などの被害者に対する被害者支援
- 各種システムを活用した犯人の動向追跡や犯罪の分析
- 現場鑑識や証拠資料の鑑定・分析 など



警備部

公安課は、国家の安全を水面下で支えます。警備課は、要人に対する危害の防止や、大規模災害などへの備えを通じて社会の秩序を守ります。外事課は、複雑な国際情勢を捉え、国内外からの脅威に対処します。そして機動隊は、治安維持の最前線の警として、いざという時には現場の最前線へ、日々見えない緊張の中で、強い使命感と覚悟を胸に——警備警察は、「今の安心を守る」とも超えて、「未来を築く」仕事です。

- 国内外の要人警護
- 自然災害・大規模事故発生時の法外救助活動
- テロやテロ脅威の未然防止（監視）
- 不正輸出入・不法滞在などの取締り
- 重要施設等の警備 など



警察行政・警察事務職員

公安職である警察官と共に県民の安全・安心を守るため、行政職として警察の組織運営や活動を支えています。採用後は、主に人事・企画などの組織運営、予算の確保、給与・手当の支給、職員の福利厚生業務など警察行政を担う一般事務に従事します。業務内容は多岐にわたる、デスクワークだけでなく、運転免許業務や許認可業務、遺失・拾得窓口業務も行います。

- 職員の任先・配置、警察官の各種行事の企画・調整
- 職員の福利厚生や給与などの支給
- 予算管理、予算の確保管理
- 遺失・拾得業務
- 業務の合理化・効率化に向けたシステムの開発・管理
- 定期健康診断やメンタルヘルス対策など職員の健康管理 など



地域部

交番・駐在所などを拠点として、徒歩やバイクによるパトロール活動としています。昼夜を問わずパトロールを行って、24時間対応できる警戒態勢を保ち、犯罪の抑止や未然防止に努め、事件・事故が発生した際は、現場にいち早く駆けつけます。また、地域住民の一番身近な存在として、困りごと相談、落とし物の届出受理など、幅広い活動を通じて、県民の笑顔を守っています。

- パトロールなどによる巡回活動
- 巡回捜査
- 事件又は事故発生時の初期捜査活動
- 110番通報などの緊急対応（巡回捜査隊）
- 鉄道駅周辺の警備活動
- 水難、山岳遭難などの人命救助 など



交通部

瞬時に県民の平穏な生活を奪ってしまう交通事故。こうした交通事故を1件でも減らすべく、交通警察はバイクやトラックによる交通指導取り戻し、あらゆる世代への交通安全教育、交通の円滑化に向けた交通安全施設等の整備のほか、運転免許業務のデジタル化など県民の利便性向上に向けた取組を推進しています。また、ひびき通事件など悪質危険な重大事件発生時には、僅かでも痕跡を手掛かりに鋭敏な捜査感覚と執念の捜査により犯人を逃さず検挙します。

- 交通事故防止対策
- 交通安全教育
- 交通規制、交番管理
- 交通指導取り戻し
- 交通事故・事件の捜査
- 運転免許試験や運転免許返戻の交付・更新 など



警務部

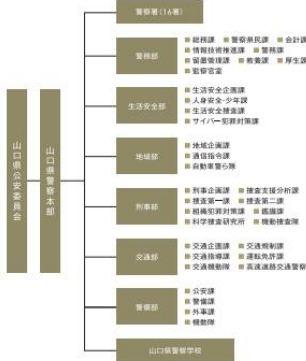
警察組織の円滑な運営や活動をあらゆる面からサポートする部門です。警察の組織運営の企画、予算管理、職員に対する教養訓練、福利厚生業務を行うなど、職場環境の充実を図り、第一線で活躍する職員を支える重要な役割を担っています。このほかにも採用活動や広報活動、装備品管理、犯罪被害者支援、県民の皆さんからの各種相談に応じた警察安全相談や、落とし物の取扱いなど幅広い業務を行っています。

- 組織運営の総合調整
- 警務情報の管理
- 犯罪被害者への支援
- 警察官の心身ケア・支援
- 防災・人事・給与事務管理
- 教養・研修
- 福利厚生 など



組織構成

令和6年4月1日



警察学校

警察学校では、真真正正の生活を送りながら、仲間と共に寮生活を送り、職務に必要な知識・技術・心構えを身に付けます。警察学校のキャリア・アップは、職務管理や経歴報告書類などの一任教官のほか、憲法・刑法・刑事訴訟法などの法学、警務・生活安全・地域・刑事・交通・警備といった実務分野、英語・剣道・柔道・射撃・銃撃訓練といった専科訓練など多岐にわたります。警察行政・警察事務職員も、警察会計と福利厚生・給与など多くのことが学びます。

挑戦の始動
正義を貫く覚悟を



警察学校の1日 (タイムスケジュール例)



カリキュラム (警察官の場合)

警察官にとって基礎となる法学や実務の授業のほか、各種現場で想定した実践的訓練が行われます。そのほかにも長期課程では、卒業・卒業・卒業といった資格取得教育も行われます。

一般教養	国語・職務倫理 など
法学	憲法・行政法・民法・刑法・刑事訴訟法・警察法 など
基本実務	警務・生活安全・地域・刑事・交通・警備
専科	英語・剣道・柔道・射撃・銃撃訓練・銃撃訓練
その他	実務訓練・射撃大会・校外研修 など

年間スケジュール (警察官の場合)

4-5月	<ul style="list-style-type: none"> 入学式 校外研修 (秋田遠征歩訓練) 球技大会 	8-9月	<ul style="list-style-type: none"> 卒業試験 (短期課程) 中間試験 (長期課程) 山口県警察本部新卒大会
6-7月	<ul style="list-style-type: none"> 中間試験 (短期課程) 水害救助訓練 実務訓練 (短期課程) 校外研修 (近畿各地) 	10-11月	<ul style="list-style-type: none"> 山口県警察本部新卒大会 実務訓練 (長期課程) 校外研修 (近畿各地)
		12-1月	<ul style="list-style-type: none"> 卒業試験 (長期課程) 卒業式 (長期課程)

入校後の流れ



交番勤務

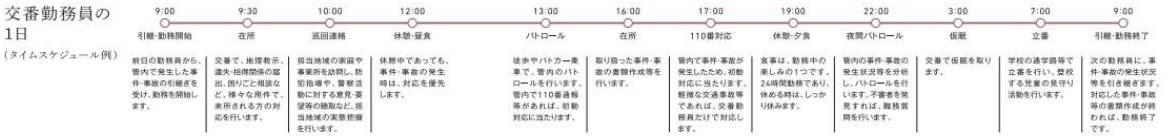
警察学校卒業後は、全ての警察官が交番勤務となり、皆さんの身近な場所で24時間警戒態勢をもち、犯罪の検挙や未然防止活動を行っています。主な活動として、パトロールのほか、ご家庭を訪問する巡回連絡や荷物の届出受理、事件・事故が発生した際は現場にいち早く駆けつけるなど、幅広い活動を行っています。交番勤務は、全ての警察官にとって基本となる仕事です。ここから治安のスペシャリストとしての第一歩が始まります。

- 主な業務
- ・パトカーなどによる巡回活動
 - ・巡回連絡
 - ・事件・事故発生時の初期対応
 - ・各種要請・相談などへの対応
 - ・遺失・拾得物の届出・回収
 - ・その他、迅速な対応が必要な各種業務



身近なHERO
地域を守る誇りを

交番勤務員の1日 (タイムスケジュール例)



交替制勤務について (勤務例)

交番勤務員は、当番・番替・公休のローテーション勤務が基本です。勤務の調整で、3週間11日程度、公休が1回勤務員になることがあります。

出番	午前9時から翌日の午前5時まで勤務をします。(途中に休憩・仮眠時間あり)	公休	1日休みです。
番替	次の勤務員と引継ぎした後は、当該勤務中に受理した事件・事故の取扱いなどをし、勤務終了となります。	日勤	午前8時30分から午後5時15分まで勤務をします。(途中に休憩あり)

MON	TUE	WED	THU	FRI	SAT	SUN
1 出番	2 出番	3 公休	4 出番	5 出番	6 公休	7 出番
8 出番	9 公休	10 出番	11 出番	12 公休	13 出番	14 出番
15 日勤	16 出番	17 出番	18 公休	19 出番	20 出番	21 公休
22 出番	23 出番	24 公休	25 出番	26 出番	27 公休	28 出番
29 出番	30 公休	31 出番				

交番勤務の魅力は?

交番勤務では事故や犯罪など様々な事案に対応します。通報受理後、直ちに現場へ直行するため、当事者の力となり得る機会があります。迅速かつ丁寧に対応する必要があるため、高い専門スキルを身に付ける必要があり、大変な業務ではありますが、仕事を通しての達成感ややりがい、仲間との絆、自身の成長など、活躍できる場がありますので、ぜひチャレンジしてみてください。



光警察署 巡查 (40歳男性)

YAMAGUCHI PREFECTURAL POLICE Kenkei News '26

もっと自由に、快適に。職場環境が変わりました。

オフィスカジュアルを導入可能に
カジュアルジャケットも



働きやすい環境づくりや暑さ・寒さ対策のため、服装の柔軟化を行っています。



立寄り警戒時に購入可能に

立寄り警戒時に店舗の警戒と併せ、制限のままで飲食物や衛生用品の購入が可能になりました。



屋外での活動でサングラスが着用可能に

屋外から日ざかり、屋外での活動をより安全・快適にするため、警察用車両の運転時等にサングラスを着用できるようになりました。



宿舎を用意
快適な暮らしを支援

新生活や転勤に伴う住まいの心配を軽減するため、勤務先近くの宿舎を借り上げ、安心して働きながら、新しい環境にスムーズに馴染めます。



フリースペースでひと息

山口警察署では福利厚生の一環として、職員が気軽に休める「署内フリースペース」を開設しました。

給与・キャリア・昇任

給与・ライフプラン

勤続年数、年齢、研修などによる昇給があります。民間企業とのボーナスに当たるものとして期末・勤続手当があるほか、扶養、通勤、住居などの各種手当も支給されます。

■ 警察官	採用時の給料	採用から1年後の給料
大学卒初任給	270,900円	275,100円
短大卒初任給	258,600円	263,300円
高校卒初任給	241,900円	248,500円

■ 警察行政・警察事務職員	採用時の給料	採用から1年後の給料
大学卒初任給	239,600円	243,000円
短大卒初任給	224,500円	229,100円
高校卒初任給	208,500円	213,400円

■ モデルケース [1]	■ モデルケース [2]
警察官 警察官 地域課 巡査 (交番勤務) ・高卒25歳 ・勤続7年 ・扶養 家賃5万8千円 ・通勤距離8キロ (自動車)	警察官 警察官 地域課 警部補 (交番勤務) ・大卒25歳 ・勤続15年 ・扶養家族 妻・子供2人 (9歳、7歳) ・借家 家賃5万8千円 ・通勤距離12キロ (自動車)
給料 282,100円	給料 353,100円
地域手当 282円	地域手当 379円
住居手当 27,000円	扶養手当 26,000円
通勤手当 6,400円	通勤手当 8,600円
合計 315,782円	合計 388,079円

■ モデルケース [1]	■ モデルケース [2]
警察行政・警察事務職員 警察本部会計課 主事 (通常勤務) ・高卒25歳 ・勤続7年 ・扶養家族 妻・子供2人 (8歳、5歳) ・持家 家賃5万5千円 ・通勤距離5キロ (自動車)	警察行政・警察事務職員 警察本部会計課 係長 (通常勤務) ・大卒25歳 ・勤続15年 ・扶養家族 妻・子供2人 (8歳、5歳) ・通勤距離16キロ (自動車)
給料 243,000円	給料 318,200円
地域手当 243円	地域手当 344円
住居手当 27,000円	扶養手当 26,000円
通勤手当 4,200円	通勤手当 10,800円
合計 274,443円	合計 355,344円

キャリア実例

先輩警察官の実例を参考に、自分の多岐キャリアビジョンをイメージしてみましょう。

挑戦が広がる自分だけのキャリア

主に刑事部門で多くの現場を経験し、その都度多くの学びを得ることができました。振り返れば、一つひとつの経験が自分と成長させ、挑戦することや次の役割へとつながってきたのだと思います。警察官には、現場で国民の安全安心を守る業務もあれば、組織を支える立場として力が発揮できる場面もあり、自分の努力次第で多種な道が開けます。挑戦を続けることで、やがへと誇りに実感できる仕事です。ぜひ皆さんも一歩踏み出し、自分だけのキャリアを描いてください。

警察課 警視 (平成14年採用)

- H14 警察官採用
- H15 交番配属
- H19 昇任 (巡査部長)
- H21 警察本部勤務
- H22 昇任 (警部補)
- H24 警察本部勤務
- H27 昇任 (警部)
- H28 出向 (警務所)
- R6 昇任 (警視)
- R7 警察本部勤務

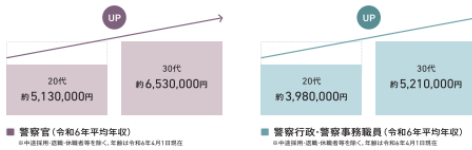
まっすぐ自分を信じて「自分らしさ」を大切に

私は、警察官を拝命後、結婚、出産を経験し、子供が小さい頃は育児状況に応じて、時差出勤等の支援制度を活用しながら勤務してきました。現在、子供2人は成長し、大学生と中学生になりました。これまで仕事と家庭の両立に迷いながらも、現状に留まらず、何事にも前向きに挑戦を続けようという姿勢が、私のキャリアアップにつながっています。主に警務部で勤務していましたが、昇任することで警務部や交通部など、幅広い業務経験が積むことができ、やがて感じる充実した日々を過ごしています。

交通企画課 警部 (平成14年採用)

- H14 警察官採用 / 交番配属
- H17 警察官勤務
- H18 育児休業取得 (第1年)
- H21 警察本部勤務
- H22 昇任 (巡査部長)
- H24 育児休業取得 (第2年)
- H28 警察官勤務
- H30 昇任 (警部補) / 警察本部勤務
- R7 昇任 (警部)

平均年収



昇任制度

